

10/22

RYNEK

W A R S Z A W A

P A Ź D Z I E R N I K 2 0 2 2

KONTAKT

[www.pfhb.pl](http://www.pfhb.pl)

e-mail: [d.grabarczyk@pfhb.pl](mailto:d.grabarczyk@pfhb.pl)

# O NAS

Polska Federacja Hodowców Bydła i Producentów Mleka w Warszawie jest jedynym pełnoprawnym reprezentantem środowiska hodowców bydła i producentów mleka w Polsce.

## KONTAKT

[www.pfhb.pl](http://www.pfhb.pl)

ul. Żurawia 22

00-515 Warszawa

**CELEM POLSKIEJ FEDERACJI  
JEST REPREZENTOWANIE  
INTERESÓW I OBRONA PRAW  
JEJ CZŁONKÓW, A W  
SZCZEGÓLNOŚCI:**

- Podejmowanie strategicznych działań związanych z hodowlą bydła i produkcją mleka.
- Wspieranie hodowli bydła i produkcji mleka.
- Podejmowanie zadań w hodowli bydła i produkcji mleka, o charakterze ponadregionalnym lub ogólnokrajowym.
- Opracowywanie programów hodowlanych i koordynowanie ich realizacji.
- Pomoc członkom organizacji w ich działalności statutowej.
- Reprezentowanie PFHBiPM na arenie międzynarodowej.
- Współdziałanie z organizacjami międzynarodowymi zajmującymi się problematyką oceny użytkowości, inseminacji i hodowli bydła.
- Ścisła współpraca z organizacjami i instytucjami krajowymi zajmującymi się inseminacją bydła.
- Dbanie o dobre imię polskiego hodowcy

**POLSKA FEDERACJA REALIZUJE  
SWOJE CELE MIĘDZY INNYMI  
POPRAZ:**

- Prowadzenie oceny wartości użytkowej bydła mlecznego i mięsno-mlecznego lub hodowlanej.
- Prowadzenie ksiąg bydła i dokumentacji hodowlanej wg obowiązujących przepisów.
- Prowadzenie laboratoriów oceny mleka.
- Prowadzenie systemu informatycznego dla potrzeb oceny wartości użytkowej i hodowlanej bydła.
- Organizowanie działalności zapewniającej wdrażanie nowoczesnych metod w dziedzinie hodowli bydła i produkcji mleka.
- Opracowywanie i realizację regionalnych i krajowych programów hodowlanych.
- Organizację wystaw, pokazów oraz seminariów.
- Dokonywanie na zlecenie hodowców selekcji w ocenianych stadach, wyrażanie zaleceń dotyczących remontu stada, doboru hodowlanego i klasyfikacji bydła.
- Wykorzystywanie dotacji na postęp biologiczny w programach zaakceptowanych przez Ministerstwo Rolnictwa i Rozwoju Wsi.
- Prowadzenie badania oceny mleka do celów hodowlanych.
- Prowadzenie działalności doradczej i szkoleniowej.
- Prowadzenie Laboratorium Genetyki Bydła w celu genotypowania zwierząt.

# Spis treści

Pogłowie bydła 01

Ocena użytkowości 02

Skup mleka 03

Skup mleka w UE

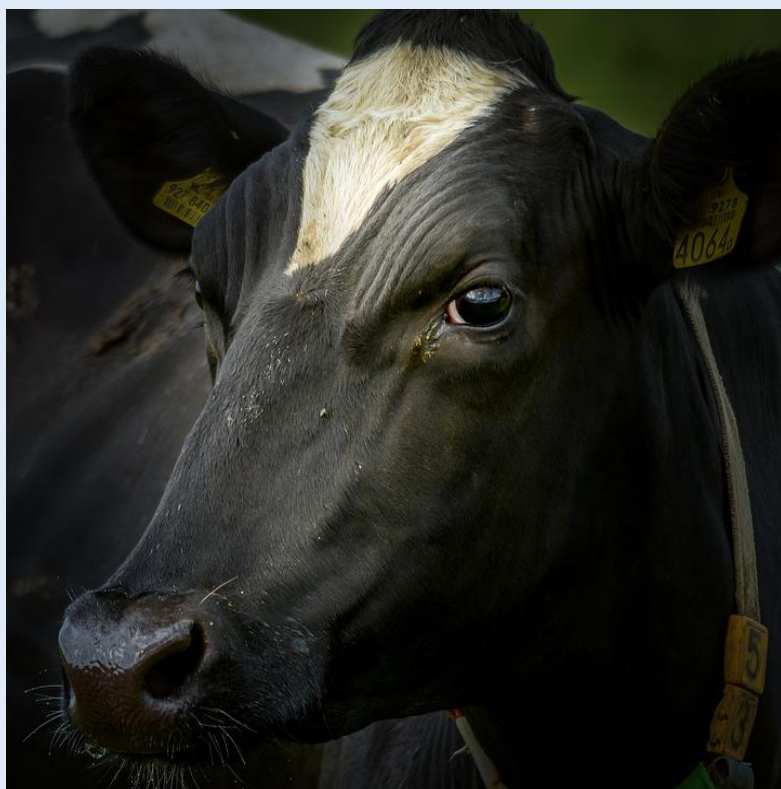
Cena mleka 04

Cena mleka w UE

Produkcja artykułów 05

Ceny artykułów

Aktualności 06



# POGŁÓWIE BYDŁA

Populacja bydła na koniec czerwca 2022 roku wynosiła 6 444,1 tys. sztuk i była o 0,7% tj. o 43,2 tys. szt. wyższa niż przed rokiem oraz o 1,0% wyższa niż w grudniu 2021 roku (o 65,3 tys. sztuk).



### **POGŁOWIE CIELĄT**

Pogłowie cieląt do 1 roku wzrosło o 7,1% w porównaniu z czerwcem 2021 r. W porównaniu do grudnia 2021 r. wzrosło o 6,3% do poziomu 1 915,9 tys. szt.

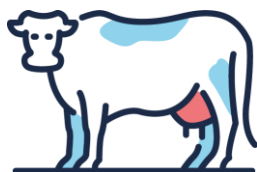
Cielęta stanowią 29,7% w strukturze pogłowia



### **POGŁOWIE MŁODEGO BYDŁA**

Liczba młodego bydła w wieku 1-2 lata zmniejszyła się o 9,8% w porównaniu ze stanem w ubiegłym roku, a w porównaniu z grudniem 2021 r. populacja została zmniejszona o 12,6% i wynosiła 1 673,6 tys. szt.

Młode bydło stanowi 26,0% w strukturze pogłowia



### **KROWY**

Pogłowie krów zostało ograniczone o 7,6% w porównaniu z czerwcem 2021 r., również w porównaniu do grudnia 2021 r. odnotowało spadek o 3,6% i wynosiło 2 207,7 tys. szt.

W strukturze pogłowia krowy stanowią 34,3%.

### **KROWY MLECZNE**

Pogłowie krów mlecznych spadło o 12,3% w porównaniu z czerwcem 2021 r. oraz o 9% w porównaniu z grudniem 2021 roku i wyniosło 1 851,9 tys. sztuk.

Rok		Krowy ogółem	Krowy pozostałe	Krowy mleczne
2010	VI	2656	118	2538
	XII	2636	107	2529
2011	VI	2626	153	2473
	XII	2568	122	2446
2012	VI	2578	137	2441
	XII	2469	123	2346
2013	VI	2531	170	2361
	XII	2442	143	2299
2014	VI	2479	169	2310
	XII	2403	155	2248
2015	VI	2445	166	2279
	XII	2303	169	2134
2016	VI	2332	186	2146
	XII	2304	174	2130
2017	VI	2374	220	2154
	XII	2341	188	2153
2018	VI	2429	196	2233
	XII	2417	203	2214
2019	VI	2461	240	2221
	XII	2403	239	2164
2020	VI	2487,5	262,7	2224,8
	XII	2391,3	265,6	2125,7
2021 Pogłowie krów	VI	2388,5	276	2122,6
	XII	2289,0	253,8	2035,2
2022	VI	2207,7	355,8	1851,9
	XII*	2260	240	2020

Wyszczególnienie	Wskaźnik dynamiki					
	2019	2020	2021	2019	2020	2021
				rok poprzedni = 100		
UE-14	15 766,6	15 594,9	15 402,7	99,0	98,9	98,8
UE-13	4 999,0	4 941,1	4 816,3	97,9	98,8	97,5
w tym Polska	2 166,9	2 125,7	2 035,2	97,9	98,1	95,7
UE-27	20 765,5	20 536,0	20 519,0	98,7	98,9	98,5

Pogłowie krów mlecznych w Unii Europejskiej tys. sztuk (XII): Dane GUS, IERiGŻ-PIB

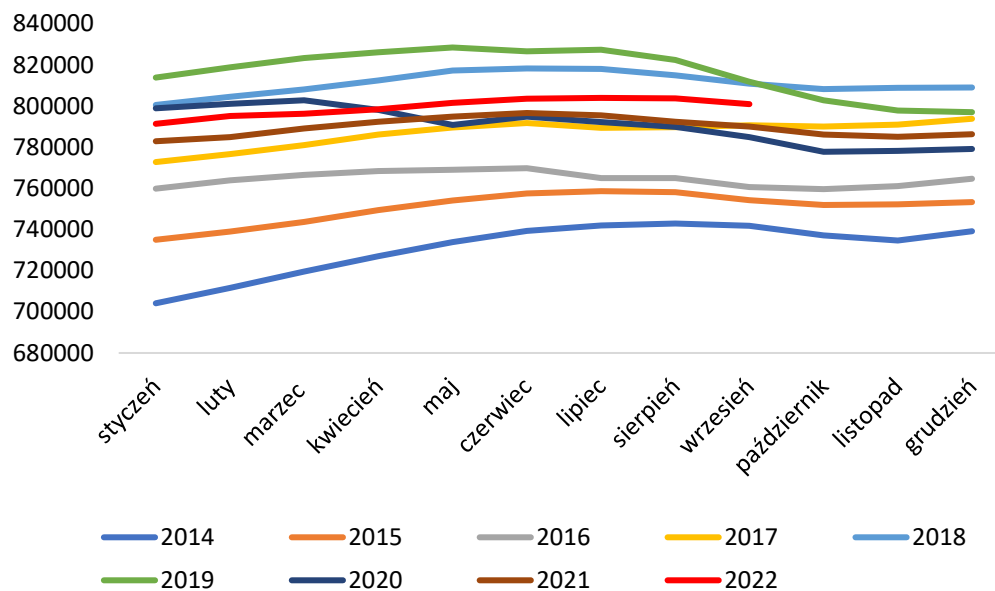
# OCENA UŻYTKOWOŚCI

Polska Federacja Hodowców Bydła i Producentów Mleka od 1 lipca 2006 roku przejęła realizowanie zadań z zakresu oceny wartości użytkowej bydła.

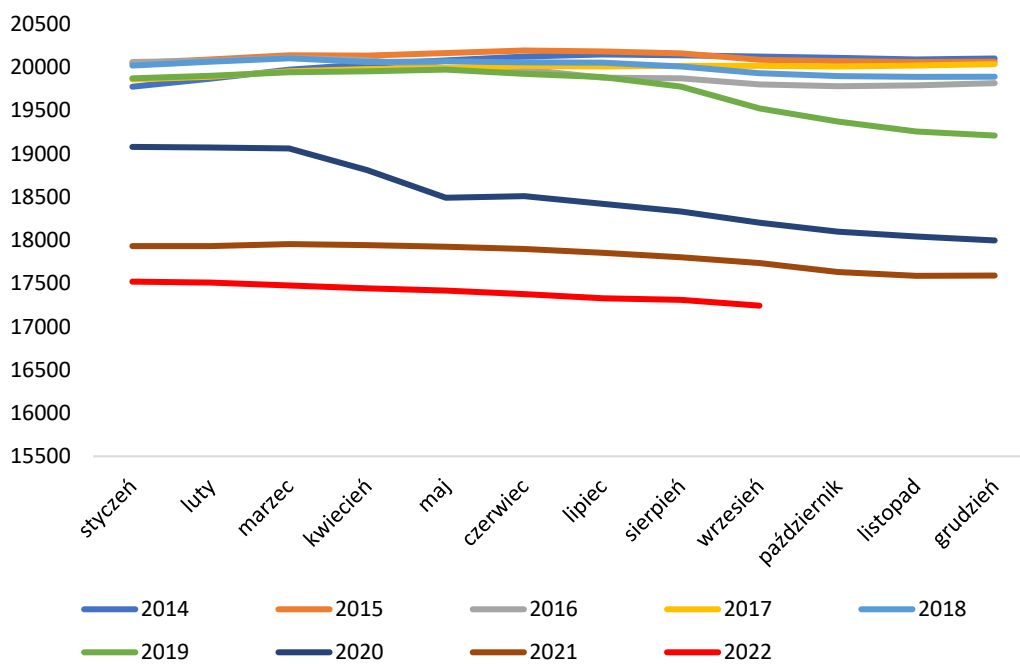
**We wrześniu 2022 roku pod oceną było 800 957 krów,  
pochodzących z 17 242 obór.**



## Krowy



## Stada



# REGIONY OCENY

01

## CENTRUM

We wrześniu 2022 r. w Regionie Oceny Centrum oceniono 209 474 krowy, z 5 430 obór.

02

## WSCHÓD

W Regionie Oceny Wschód we wrześniu 2022 roku oceniono 187 959 krów, pochodzących z 4 225 obór.

03

## ZACHÓD

Liczba krów ocenionych we wrześniu 2022 roku wynosiła 231 829. Utrzymywane były w 3 903 oborach.

04

## PÓŁNOC

W Regionie Oceny Północ we wrześniu 2022 r. oceniono 171 695 krów, z 3 684 obór.

# SKUP MLEKA W POLSCE

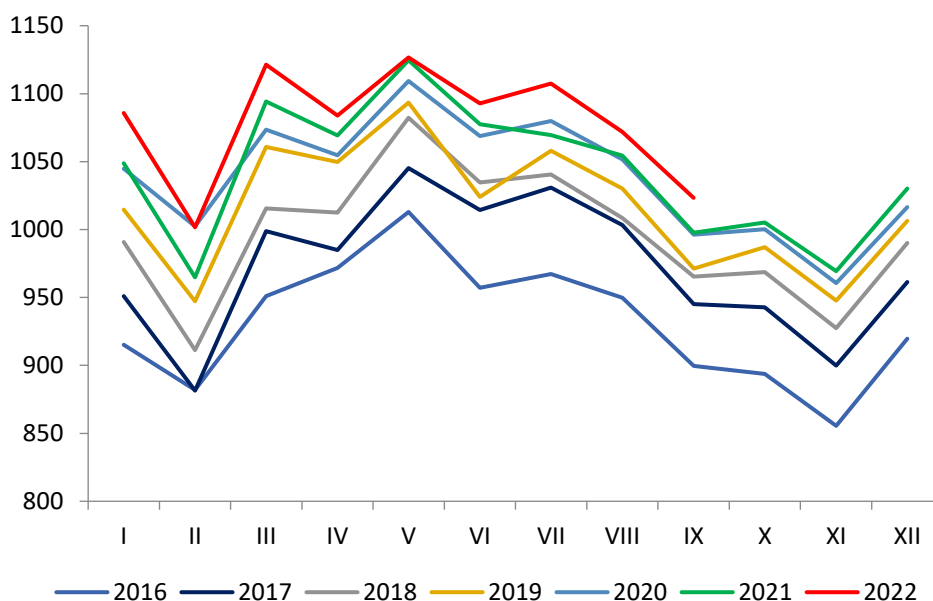
W Polsce od wielu lat odnotowywany jest systematyczny wzrost skupu mleka. Średnioroczny wzrost skupu wynosił zawsze około 2%, jednak w roku 2021 skup nie odnotował aż tak dużego wzrostu w porównaniu z rokiem poprzednim i wyniósł 0,4%.

# SKUP MLEKA WE WRZEŚNIU



Według danych Głównego Urzędu Statystycznego meldunkowy skup mleka we wrześniu 2022 roku wyniósł **991,5 mln litrów**.

W okresie od stycznia do września 2022 r. w Polsce skupiono **9 412,0 mln litrów** mleka.



# PROCENTOWE ZMIANY SKUPU

## W RELACJI MIESIĘCZNEJ

- Skup mleka we wrześniu był o 4,5% mniejszy od skupu odnotowanego w sierpniu

**-4,5%**

## W RELACJI ROCZNEJ

- We wrześniu skupiono o 2,6% więcej mleka niż we wrześniu 2021 r.

**+2,6%**

## ŁĄCZNY SKUP W 2022 R.

- W ciągu dziewięciu miesięcy 2022 roku skupiono o 2,3% więcej mleka niż w analogicznym okresie 2021 roku

**+2,3%**

Ilość skupionego mleka w okresie I-IX 2022 w tys. litrów

województwo	wg siedziby jednostki skupującej	wg siedziby producenta	różnica w ilościach skupionego mleka	różnica [%]
<b>Polska</b>	<b>9 413 033</b>	<b>9 413 033</b>	<b>x</b>	<b>x</b>
<b>dolnośląskie</b>	28 708	127 851	-99 143	-77,5%
<b>kujawsko-pomorskie</b>	242 511	669 298	-426 787	-63,8%
<b>lubelskie</b>	556 749	432 330	124 419	28,8%
<b>lubuskie</b>	180 182	80 264	99 918	124,5%
<b>łódzkie</b>	541 820	633 345	-91 525	-14,5%
<b>małopolskie</b>	113 651	102 541	11 110	10,8%
<b>mazowieckie</b>	1 959 743	2 006 038	-46 295	-2,4%
<b>opolskie</b>	149 860	218 686	-68 826	-31,5%
<b>podkarpackie</b>	72 072	73 170	-1 098	-1,5%
<b>podlaskie</b>	3 567 530	2 033 917	1 533 613	75,4%
<b>pomorskie</b>	109 422	272 500	-163 078	-59,8%
<b>śląskie</b>	144 876	199 152	-54 276	-27,3%
<b>świętokrzyskie</b>	266 977	132 907	134 070	100,9%
<b>warmińsko-mazurskie</b>	268 178	702 574	-434 396	-61,8%
<b>wielkopolskie</b>	1 178 791	1 625 543	-446 752	-27,5%
<b>zachodniopomorskie</b>	31 963	102 917	-70 954	-68,9%

*Dane Polska Izba Mleka*

W okresie styczeń – wrzesień 2022 r. najwięcej mleka ubyło z województw: wielkopolskiego (446,8 mln l), warmińsko-mazurskiego (434,4 mln l) oraz kujawsko-pomorskiego (426,8 mln l).

Najwięcej mleka z innych województw trafiło do województwa podlaskiego (1 533,6 mln l).

# SKUP MLEKA W UE

W sierpniu 2022 roku skup mleka został ograniczony w szesnastu krajach członkowskich, w relacji rocznej. W pozostałych krajach zwiększono skup surowca.

# SKUP MLEKA W UE

## SIERPIEŃ



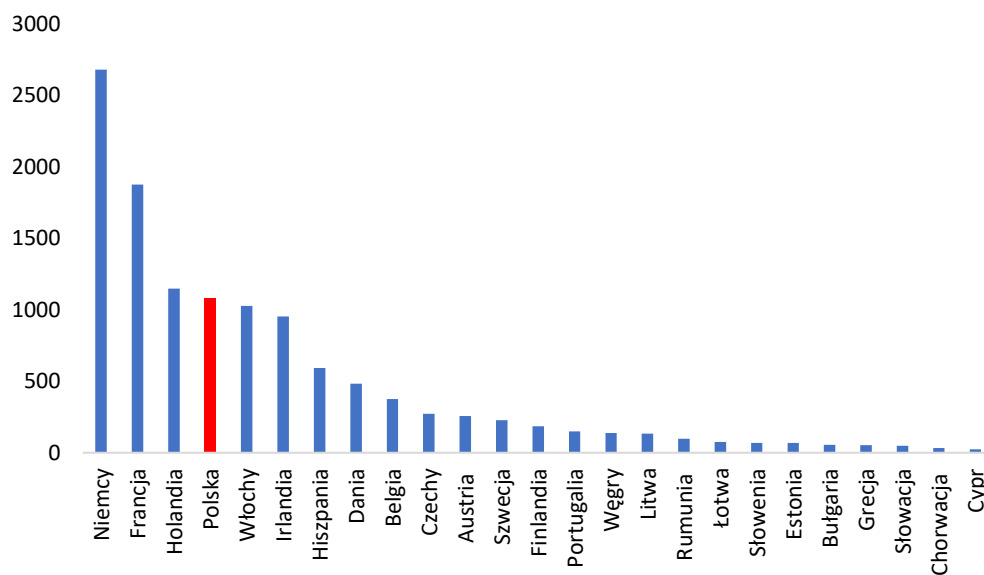
Według danych Eurostat w sierpniu 2022 roku w Unii Europejskiej skupiono **12 104,8 tys. ton** mleka, tj. o 3,7% mniej niż w lipcu oraz o 0,5% mniej niż w sierpniu 2021 r.

W okresie styczeń – sierpień 2022 roku łącznie w Unii Europejskiej skupiono 99 667,1 tys. ton tj. o 0,6% mniej niż w analogicznym okresie ubiegłego roku.

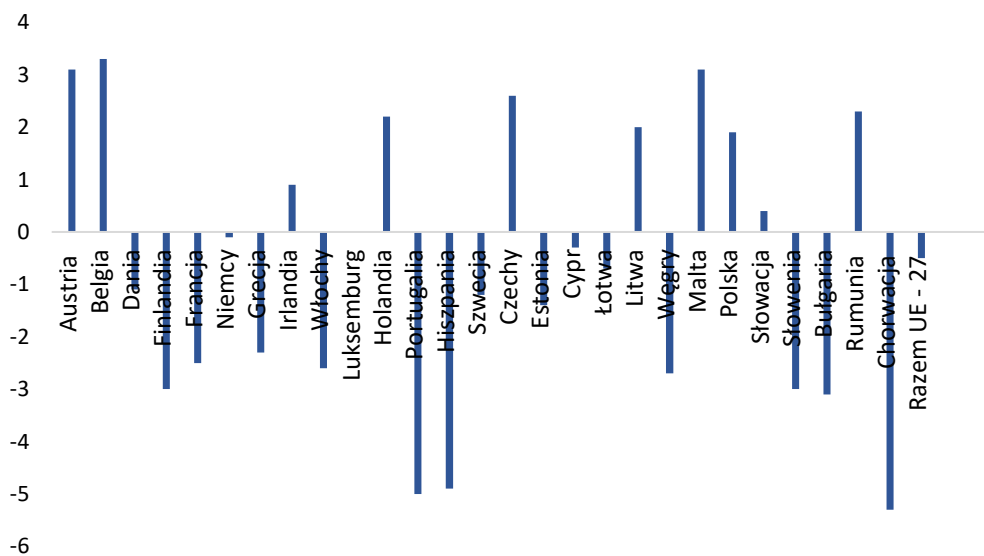
Sześciu największych producentów mleka w Unii Europejskiej (Niemcy, Francja, Holandia, Polska, Włochy i Irlandia), w analizowanym miesiącu skupiło łącznie **8 764,6 tys. ton** mleka, było to o 0,3% mniej niż przed rokiem. Skup ten stanowił 72,4% całego unijnego mleka.



## Skup w sierpniu



## % zmiana rok do roku



# CENY MLEKA W POLSCE

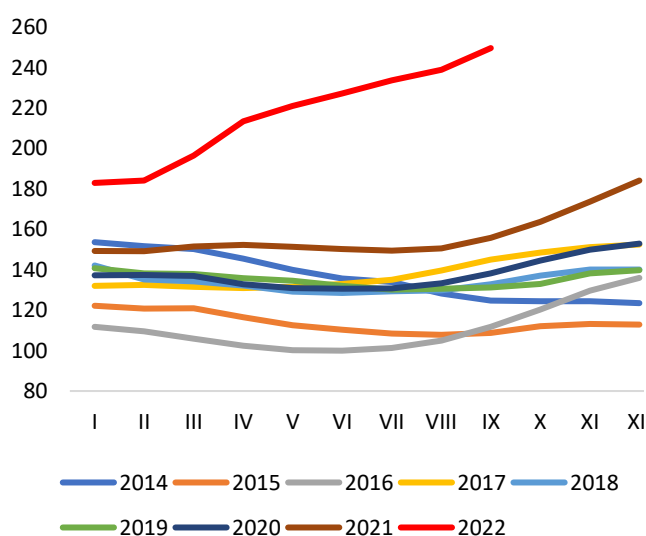
Cena mleka nadal utrzymuje trend wzrostowy.

# CENA MLEKA WE WRZEŚNIU



Według GUS średnia cena mleka we wrześniu bieżącego roku wynosiła **249,66 zł/hl**, była o 4,5% wyższa niż w sierpniu oraz o 60,3% wyższa niż we wrześniu 2021 r.

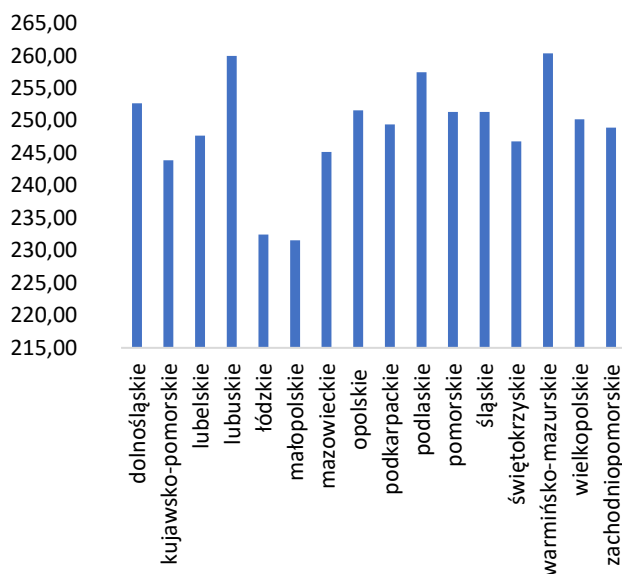
W okresie styczeń – wrzesień 2022r. średnia cena skupu mleka ukształtowała się na poziomie **216,41 zł/hl** i była o 43,3% wyższa niż w analogicznym okresie 2021 roku.



# CENA W WOJEWÓDZTWACH



Zróżnicowanie cen mleka w województwach jest dość wyraźne. We wrześniu 2022 r. najwyższą cenę otrzymywali producenci z województw: warmińsko-mazurskiego 260,34 zł/hl, lubuskiego 259,96 zł/hl oraz podlaskiego 257,45 zł/hl. Najniższą cenę natomiast wypłacano w województwach: małopolskim 231,56 zł/hl, łódzkim 232,45 zł/hl oraz kujawsko-pomorskim 243,90 zł/hl.



# CENY MLEKA W UE

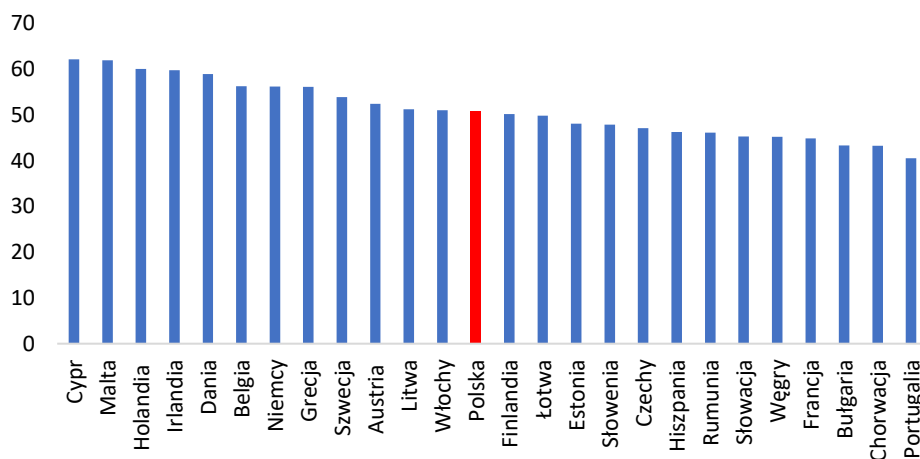
W sierpniu 2022 roku w Unii Europejskiej cena skupu mleka była o 2,5% wyższa niż w lipcu.

# CENA MLEKA W SIERPNIU



W sierpniu 2022 roku średnia cena mleka w Unii Europejskiej ukształtowała się na poziomie **52,37 EUR/100 kg** i była o 2,5% wyższa niż w lipcu oraz o 43,8% wyższa niż w sierpniu 2021 r.

Ceny w sierpniu



# PRODUKCJA ARTYKUŁÓW MLECZARSKICH

POLSKA JEST DUŻYM PRODUCENTEM ARTYKUŁÓW MLECZARSKICH

# PRODUKCJA

## 01

### MLEKO PŁYNNNE

W sierpniu produkcja mleka płynnego wynosiła 299,0 mln litrów i była o 1,0% niższa niż przed miesiącem, ale o 7,3% wyższa niż w sierpniu 2021 r.

W ciągu ośmiu miesięcy produkcja ukształtowała się na poziomie 2 422,4 mln l i była o 4,3% wyższa niż w analogicznym okresie 2021 roku.

## 02

### ŚMIETANA

Produkcja śmietany w sierpniu 2022 r. wynosiła 20,1 mln litrów i utrzymała się na takim samym poziomie jak przed miesiącem i przed rokiem.

W okresie ośmiu miesięcy 2022 r. produkcja śmietany wynosiła 159,4 mln l i była o 7,5% wyższa niż w analogicznych miesiącach ubiegłego roku.

## 03

### JOGURT

W sierpniu 2022 r. wyprodukowano 32,6 mln litrów jogurtu i była taka sama jak w poprzednim miesiącu, ale o 8,3% wyższa niż w sierpniu 2021 roku.

W okresie styczeń – sierpień produkcja jogurtów wyniosła 254,1 mln l i była o 3,1% wyższa niż w tym samym czasie 2021 roku.

## 04

### SERY TWAROGOWE

W sierpniu 2022 r. produkcja serów twarogowych wynosiła 42,7 tys. ton i była o 0,7% większa niż przed miesiącem oraz o 5,2% wyższa niż w analogicznym miesiącu 2021 roku.

W ciągu ośmiu miesięcy wyprodukowano 338,2 tys. ton sera twarogowego, tj. o 2,2% więcej niż w tym samym okresie ubiegłego roku.



05

**SER PODPUSZCZKOWY DOJRZEWAJĄCY**

W sierpniu 2022 r. wyprodukowano 30,4 tys. ton serów podpuszczkowych dojrzewających, tj. o 1,3% więcej niż w lipcu, ale o 1,6% mniej niż w sierpniu 2021 r.

W okresie od stycznia do sierpnia wyprodukowano 235,9 tys. ton serów i było to o 0,6% więcej niż w tym samym czasie 2021 roku.

06

**MASŁO**

Produkcja masła w sierpniu 2022 r. ukształtowała się na poziomie 19,3 tys. ton i była o 1,0% niższa niż przed miesiącem, ale o 7,8% wyższa niż w sierpniu 2021 roku.

W okresie ośmiu miesięcy bieżącego roku produkcja masła wyniosła 166,2 tys. ton i była o 3,9% wyższa niż w analogicznym okresie 2021 roku.

07

**ODTŁUSZCZONE MLEKO W PROSZKU**

W sierpniu 2022 r. wyprodukowano 15,2 tys. ton OMP, tj. o 3,2% mniej niż w lipcu, ale o 19,7% więcej niż w analogicznym miesiącu 2021 roku.

W ciągu ośmiu miesięcy produkcja OMP ukształtowała się na poziomie 128,7 tys. ton i była o 12,6% wyższa niż w 2021 roku.

08

**PEŁNE MLEKO W PROSZKU**

Produkcja PMP w sierpniu 2022 r. wynosiła 3,1 tys. ton i była o 10,7% wyższa niż miesiąc wcześniej oraz o 82,4% wyższa niż w sierpniu 2021 roku.

W okresie ośmiu miesięcy wyprodukowano 23,7 tys. ton PMP, tj. o 21,2% więcej niż w analogicznym okresie 2021 roku.

09

**SERWATKA**

W sierpniu 2022 r. wyprodukowano 100,8 tys. ton serwatki, tj. o 1,7% mniej niż w lipcu oraz o 10,4% mniej niż w analogicznym miesiącu 2021 roku.

W okresie styczeń – sierpień produkcja serwatki płynnej i proszkowanej wyniosła 834,2 tys. ton i była o 15,9% niższa niż w analogicznym okresie ubiegłego roku.

# CENY ARTYKUŁÓW MLECZARSKICH

Ceny podstawowych produktów mleczarskich w sierpniu bieżącego roku utrzymywały się na wyższym poziomie niż w ubiegłym roku.

# CENY W SIERPNIU

## 01

### MASŁO

Za masło w blokach krajowi producenci w sierpniu 2022 r. otrzymywali cenę 33,43 zł/kg i była ona 2,4% wyższa niż w lipcu oraz o 65,9% wyższa niż w sierpniu 2021.

W okresie ośmiu miesięcy 2022 r. cena masła ukształtowała się na poziomie 30,56 zł/kg i była o 59,2% wyższa niż w tym samym okresie 2021 roku.

## 02

### SERY PODPUSZCZKOWE

W sierpniu 2022 r. średnia cena serów podpuszczkowych dojrzewających wynosiła 24,47 zł/kg, tj. o 2,9% drożej niż przed miesiącem oraz o 53,5% drożej niż w sierpniu 2021 roku.

W czasie od stycznia do sierpnia 2022 r. średnia cena sera wynosiła 22,25 zł/kg i była o 41,7% wyższa niż w analogicznym okresie 2021 roku.

## 03

### ODTŁUSZCZONE MLEKO W PROSZKU

W sierpniu 2022 r. cena OMP ukształtowała się na poziomie 18,56 zł/kg i była o 0,1% niższa niż w lipcu, ale o 53,5% wyższa niż w analogicznym miesiącu 2021 roku.

W okresie styczeń – sierpień cena OMP ukształtowała się na poziomie 17,41 zł/kg i była o 51,3% wyższa niż w analogicznym okresie 2021 roku.

## DYNAMIKA ZMIAN CEN PRODUKTÓW MLECZARSKICH

03 – 09.10.2022

	[zł/kg]	różnica względem wcześniejszego:		
		roku [%]	miesiąca [%]	tygodnia [%]
<b>Masło w blokach</b>	33,19	58,8	2,9	1,2
<b>Masło konfekcjonowane</b>	34,46	56,0	4,5	1,5
<b>OMP</b>	18,11	52,1	0,0	0,1
<b>PMP</b>	23,86	63,9	-0,1	1,6
<b>Ser Edamski</b>	24,96	59,7	4,2	2,2
<b>Ser Gouda</b>	25,55	61,4	3,3	1,7

10 – 16.10.2022

	[zł/kg]	różnica względem wcześniejszego:		
		roku [%]	miesiąca [%]	tygodnia [%]
<b>Masło w blokach</b>	33,04	52,8	1,9	-0,4
<b>Masło konfekcjonowane</b>	34,31	46,1	3,0	-0,4
<b>OMP</b>	18,07	49,5	0,8	-0,2
<b>PMP</b>	23,58	61,6	-1,8	-1,2
<b>Ser Edamski</b>	25,27	57,0	2,7	1,2
<b>Ser Gouda</b>	25,20	57,7	1,3	-1,4

17 – 23.10.2022

	[zł/kg]	różnica względem wcześniejszego:		
		roku [%]	miesiąca [%]	tygodnia [%]
<b>Masło w blokach</b>	33,10	49,4	1,9	0,2
<b>Masło konfekcjonowane</b>	34,52	43,5	2,2	0,6
<b>OMP</b>	18,31	53,2	2,2	1,3
<b>PMP</b>	23,93	64,8	1,1	1,4
<b>Ser Edamski</b>	25,12	53,2	2,7	-0,6
<b>Ser Gouda</b>	25,65	56,2	4,1	1,8

24 – 30.10.2022

	[zł/kg]	różnica względem wcześniejszego:		
		roku [%]	miesiąca [%]	tygodnia [%]
<b>Masło w blokach</b>	33,39	41,7	1,8	0,9
<b>Masło konfekcjonowane</b>	33,83	39,9	-0,3	-2,0
<b>OMP</b>	18,10	47,4	0,0	-1,2
<b>PMP</b>	23,45	60,9	-0,2	-2,0
<b>Ser Edamski</b>	25,16	49,5	3,1	0,2
<b>Ser Gouda</b>	26,00	55,6	3,5	1,4

# CENY NA RYNKACH ZAGRANICZNYCH

## MASŁO

W dniu 21 października 2022 roku w Stanach Zjednoczonych cena masła ukształtowała się na poziomie 7 055 USD/t i była o 1,0% wyższa niż w poprzednim tygodniu oraz o 2,0% wyższa niż przed miesiącem. W relacji rocznej masło było o 74,0% droższe.

W połowie października 2022 roku na GDT cena masła wynosiła 4 851 USD/t i była o 3,0% niższa niż w poprzednim notowaniu oraz o 9,0% niższa niż przed miesiącem. W porównaniu z cenami sprzed roku masło było o 5,0% tańsze.

W Unii Europejskiej pod koniec października 2022 r. za masło przeciętnie płacono 6,87 EUR/kg, tj. o 1,0% mniej niż w poprzednim tygodniu i o 5,0% mniej niż we wrześniu. W odniesieniu do cen sprzed roku masło było o 40,0% droższe.

## ODTŁUSZCZONE MLEKO W PROSZKU

W USA, w połowie października 2022 r., cena OMP wynosiła 3 351 USD/t i była o 3,0% niższa niż w poprzednim notowaniu oraz o 5,0% niższa niż przed miesiącem, ale o 1,0% wyższa niż w październiku 2021 roku.

Na GDT w dniu 18 października 2022 r. odtłuszczone mleko w proszku zbywano po cenie 3 250 USD/t, tj. o 7,0% mniej niż w poprzednim notowaniu oraz o 8,0% taniej niż przed miesiącem. W porównaniu z cenami sprzed roku OMP było o 4,0% tańsze.

W Unii Europejskiej w październiku cena odtłuszczonego mleka w proszku wynosiła 3,40 EUR/kg i była o 5,0% niższa niż przed tygodniem, o 8,0% niższa niż we wrześniu. W porównaniu z cenami z 2021 roku OMP było o 16,0% droższe.

### **PEŁNE MLEKO W PROSZKU**

W dniu 21 października bieżącego roku pełne mleko w proszku zbywano po 5 391 USD/t, tj. po takiej samej cenie jak w poprzednim notowaniu, ale o 2,0% drożej niż we wrześniu. Pełne mleko w proszku było o 28,0% droższe niż w październiku 2021 roku.

W dniu 18 października na Global Dairy Trade pełne mleko w proszku zbywano po cenie 3 421 USD/t, tj. o 4,0% taniej niż w poprzednim notowaniu oraz o 8,0% taniej niż przed miesiącem. W porównaniu z cenami sprzed roku pełne mleko w proszku było o 10,0% tańsze.

W Unii Europejskiej cena PMP ukształtowała się na poziomie 4,68 EUR/kg i była o 2,0% niższa niż w poprzednim tygodniu i o 4,0% niższa niż przed miesiącem. PMP jednak było o 29,0% droższe niż w analogicznym miesiącu ubiegłego roku.

### **SER CHEDDAR**

W Stanach Zjednoczonych w dniu 21 października cena sera Cheddar osiągnęła poziom 4 536 USD/t i była o 0,4% wyższa niż tydzień wcześniej oraz o 5,0% wyższa niż we wrześniu. W porównaniu z cenami sprzed roku, ser Cheddar był o 14,0% droższy.

W połowie października na GDT cena sera Cheddar ukształtowała się na poziomie 4 769 USD/t i była o 4,0% niższa niż w poprzednim notowaniu oraz o 7,0% niższa niż miesiąc wcześniej. W porównaniu z cenami sprzed roku ser Cheddar był o 8,0% droższy.

# AKTUALNOŚCI

Aktualności z rynku mleka są również publikowane na stronie [www.pfhb.pl](http://www.pfhb.pl)

## INWESTYCJE W ŚRODKI TRWAŁE – PODWYŻSZONE KWOTY I STAWKI WSPARCIA

Komisja Europejska wydała 3 października 2022 r. pozytywną decyzję w sprawie zmian zgłoszonych do Programu Rozwoju Obszarów Wiejskich na lata 2014–2020. Zostały podwyższone m.in. kwoty i stawki wsparcia dla działania „Inwestycje w środki trwałe” dla operacji typu „Modernizacja gospodarstw rolnych”.

Podniesienie wysokości pomocy pozwoli beneficjentom, którym przyznano maksymalną kwotę wsparcia, ale również tym, którzy zawarli umowy poniżej maksymalnego progu pomocy, na realizację zaplanowanych wcześniej inwestycji związanych z rozwojem gospodarstwa, bez konieczności ograniczania zakresu operacji.

Aktualnie wsparcie, które można uzyskać, to:

- 60% kosztów kwalifikowalnych operacji w przypadku młodych rolników i inwestycji zbiorowych albo
- 50% kosztów kwalifikowalnych w przypadku pozostałych operacji i nie mniej niż 30% kosztów kwalifikowalnych.

Maksymalna wysokość pomocy udzielonej jednemu beneficjentowi i na jedno gospodarstwo rolne, w tym na realizację projektów zbiorowych w ramach poddziałania w okresie realizacji PROW 2014–2020, nie może przekroczyć (limity nie łączą się):

- 1 mln zł – w przypadku operacji realizowanej w ramach obszaru A;
- 600 tys. zł – w przypadku operacji realizowanej w ramach obszarów B-D (przy czym na inwestycje niezwiązane bezpośrednio z budową, modernizacją budynków inwentarskich lub adaptacją innych istniejących w gospodarstwie budynków na budynki inwentarskie, lub budową lub modernizacją magazynów paszowych w gospodarstwach, w których prowadzona jest produkcja zwierzęca, nie może przekroczyć 250 tys. zł.);
- 100 tys. zł – w przypadku operacji realizowanej w ramach obszaru E.

Pomoc przyznaje się na operację o planowanej wysokości kosztów kwalifikowalnych powyżej 15 tys. zł w przypadku operacji w obszarze E oraz powyżej 50 tys. zł, w pozostałych obszarach.

Wsparcie jest przyznawane w szczególności na inwestycje związane z: budową, przebudową, modernizacją budynków lub budowli wykorzystywanych do produkcji rolnej, zakupem maszyn, urządzeń, wyposażenia do produkcji rolnej oraz budową albo zakupem elementów infrastruktury technicznej wpływających bezpośrednio na warunki prowadzenia działalności rolniczej.



## KOLEJNY SPADEK NA GDT

Od wielu notowań na nowozelandzkiej giełdzie Global Dairy Trade utrzymuje się trend spadkowy. Został on delikatnie wyhamowany we wrześniu, ale niestety w październiku po raz kolejny indeks był ujemny. Trend spadkowy był odnotowany również podczas pierwszej aukcji w listopadzie bieżącego roku. Ogólny indeks cen produktów mlecznych spadł o 3,9%, a średnia cena ukształtowała się na poziomie 3 537 USD.

Ujemny indeks przełożył się na spadek notowań pięciu oferowanych kategorii produktów mleczarskich. Największe obniżki odnotowano w przypadku maślanki w proszku i odtłuszczonego mleka w proszku. Notowania pozostałych dwóch produktów odnotowały wzrost, z czego największy dotyczył sera Cheddar.

Wyniki ostatniej sesji w dniu 1 listopada 2022 roku:

- Ser Cheddar +0,9% - cena 4 802 USD/t
- Masło +0,2% - cena 4 868 USD/t
- Laktoza -1,0% - cena 1 300 USD/t
- Bezwodny tłuszcz mleczny -1,7% - cena 5 562 USD/t
- Pełne mleko w proszku -3,4% - cena 3 279 USD/t
- Odtłuszczone mleko w proszku -8,5% - cena 2 972 USD/t
- Maślanka w proszku -11,4% - cena 2 973 USD/t
- Serwatka w proszku – nie była oferowana

W Polsce ceny surowca oraz artykułów mleczarskich nadal utrzymują się na wyższym poziomie niż w roku poprzednim.

## UŁATWIENIA I ZWIĘKSZONE STAWKI WSPARCIA W PROW 2014-2020

Komisja Europejska 3 października 2022 r. zatwierdziła pakiet korzystnych zmian w Programie Rozwoju Obszarów Wiejskich 2014–2020.

Pakiet najpierw przyjął Komitet Monitorujący PROW 2014–2020, a następnie uchwaliła Rada Ministrów. Równolegle do procedowanej na poziomie UE zmiany programu w Ministerstwie Rolnictwa i Rozwoju Wsi trwały prace polegające na zmianie przepisów krajowych, tak aby jak najszybciej było możliwe rozpoczęcie wdrażania zaproponowanych, wymienionych zmian.

Zmiany w typie operacji „Modernizacja gospodarstw rolnych”

Zmiany w tym typie operacji będą następujące:

- W zakresie wprowadzenia nowego obszaru F „Zielona energia w gospodarstwie rolnym”: są w tym obszarze planowane inwestycje na zakup instalacji produkujących energię z promieniowania słonecznego o zainstalowanej mocy elektrycznej do 50 kW wraz z magazynami energii i systemami inteligentnego zarządzania energią oraz pompą ciepła. Beneficjentem będzie rolnik prowadzący działalność rolniczą w celach zarobkowych; maksymalna wysokość pomocy nie będzie mogła przekroczyć 150 tys. zł.
- W typie operacji „Modernizacja gospodarstw rolnych” są planowane zmiany w zakresie podwyższenia kwoty pomocy w obszarach A-D. Podwyższone będą kwoty pomocy z 900 tys. zł do 1 mln zł, z 500 tys. zł do 600 tys. zł i z 200 tys. zł do 250 tys. zł. Podniesienie kwoty pomocy pozwoli beneficjentom na realizację zaplanowanych inwestycji związanych z rozwojem gospodarstwa, bez konieczności modyfikacji planów i ograniczania zakresu operacji.
- W typie operacji „Inwestycje mające na celu ochronę wód przed zanieczyszczeniem azotanami pochodzącymi ze źródeł rolniczych” są planowane zmiany w zakresie wprowadzenia standardowych stawek jednostkowych, jako formy pomocy oraz podniesienia kwoty pomocy ze 100 do 150 tys. zł.

Zmiany w typie operacji „Zarządzanie zasobami wodnymi”

Są planowane zmiany w zakresie wprowadzenia nowego rodzaju beneficjenta – gminy:

- Będzie ona mogła realizować inwestycje dotyczące budowy lub przebudowy zbiorników retencyjnych.
- Maksymalna kwota udzielonej pomocy na operacje realizowane przez Państwowe Gospodarstwo Wodne Wody Polskie nie może przekroczyć 10 mln zł.
- Dla operacji realizowanych przez gminę maksymalna kwota udzielonej pomocy nie może przekroczyć 500 tys. zł.

Pozostałe zmiany

Planowane są także następujące zmiany:

- W typie operacji „Inwestycje zapobiegające zniszczeniu potencjału produkcji rolnej” nastąpią zmiany w zakresie aktualizacji wysokości standardowych stawek jednostkowych za wykonanie ogrodzenia.
- W poddziałaniu 8.1 „Zalesianie i tworzenie terenów zalesionych” nastąpią zmiany w zakresie podwyższenia stawki premii zalesieniowej.
- W działaniu M10 „Działanie rolno-środowiskowo-klimatyczne”, w poddziałaniu 10.1 „Płatności w ramach zobowiązań rolno-środowiskowo-klimatycznych” oraz w poddziałaniu 10.2 „Wsparcie ochrony i zrównoważonego użytkowania oraz rozwoju zasobów genetycznych w rolnictwie” nastąpią zmiany w zakresie umożliwienia stosowania wapnowania w ramach Pakietu 1. oraz Pakietu 2., podwyższenia stawek płatności oraz dostosowania zobowiązań rolno-środowiskowo-klimatycznych do ram prawnych nowego okresu programowania.
- W działaniu M11 „Rolnictwo ekologiczne” nastąpią zmiany w zakresie wprowadzenia nowego pakietu, podwyższenia stawek płatności, wprowadzenia mechanizmu degresywności płatności ekologicznych oraz dostosowania elementów bazowych (baseline) do obowiązujących przepisów.
- W zakresie instrumentów finansowych nastąpią zmiany polegające na zwiększeniu wysokości dopłaty do oprocentowania kredytów obrotowych objętych gwarancją Funduszu Gwarancji Rolnych z 2 do 5%.
- W planie finansowym PROW 2014–2020 nastąpią zmiany polegające na realokacji środków finansowych pomiędzy poszczególnymi instrumentami wsparcia w celu zapewnienia pełnego wykorzystania środków programu.

## PLANOWANE STAWKI PŁATNOŚCI BEZPOŚREDNICH ORAZ PRZEJŚCIOWEGO WSPARCIA KRAJOWEGO ZA 2022

Europejski Bank Centralny opublikował dziś tj. 30 września 2022 r. kurs wymiany, po którym przeliczane będą płatności bezpośrednie oraz przejściowe wsparcie krajowe za 2022 rok. Kurs wynosi 4,8483 zł za 1 EUR i jest wyższy od ubiegłorocznego (4,6197 zł za 1 EUR).

W Ministerstwie Rolnictwa i Rozwoju Wsi opracowane zostały projekty rozporządzeń określających stawki poszczególnych płatności. Całkowita pula środków na płatności bezpośrednie i przejściowe wsparcie krajowe za 2022 r. wynosi ok. 16,96 mld złotych (o ok. 1,32 mld zł więcej niż w 2021 r.).

W projektowanych rozporządzeniach stawki zostały określone w następującej wysokości:

Jednolita płatność obszarowa	518,01	zł/ha
Płatność za zazielenienie	347,66	zł/ha
Płatność dodatkowa	196,14	zł/ha
Płatność dla młodego rolnika	360,91	zł/ha
Płatność do bydła	363,16	zł/szt.
Płatność do krów	467,35	zł/szt.
Płatność do owiec	121,47	zł/szt.
Płatność do kóz	51,05	zł/szt.
Płatność do roślin strączkowych na ziarno	673,50	zł/ha
Płatność do roślin pastewnych	515,26	zł/ha
Płatność do chmielu	2 257,46	zł/ha
Płatność do ziemniaków skrobiowych	1 761,46	zł/ha
Płatność do buraków cukrowych	1 806,58	zł/ha
Płatność do pomidorów	3 601,68	zł/ha
Płatność do truskawek	1 575,39	zł/ha
Płatność do lnu	748,91	zł/ha
Płatność do konopi włóknistych	274,82	zł/ha
Płatność niezwiązana do tytoniu - grupa Virginia	3,38	zł/kg
Płatność niezwiązana do tytoniu - grupa pozostałe	2,44	zł/kg
Uzupełniająca płatność podstawowa	41,10	zł/ha

DOROTA GRABARCZYK  
D.GRABARCZYK@PFHB.PL